

Парогенератор накопительный "UrFine" 1,5 кВт

Руководство по эксплуатации



Внимательно прочтите настоящее руководство перед установкой и сохраните для дальнейшего использования

Содержание

Введение	3
1. Технические характеристики	4
2. Комплектация	4
3. Назначение и описание	5
4. Схема блока управления	6
5. Сборка и подключение	7
6. Порядок работы мини-сауны	8
7. Меры безопасности и рекомендации по эксплуатации и хранению	10
8. Решение технических неисправностей	12
9. Гарантийные условия эксплуатации	13
Гарантийный талон	14
Декларация о соответствии ЕАС	15

Введение

Уважаемый покупатель!

Поздравляем Вас с приобретением нового парогенератора "UrFine" мощностью 1,5 кВт для кедровой фитобочки!

Пожалуйста, перед началом эксплуатации внимательно изучите данную инструкцию, которая содержит важную информацию о правильной и безопасной эксплуатации парогенератора.

Позаботьтесь о сохранности данной инструкции. Изготовитель не несёт ответственности в случае использования устройства не по прямому назначению и при несоблюдении правил и условий, указанных в настоящей инструкции, а также в случае попыток неквалифицированного ремонта устройства.

1. Технические характеристики

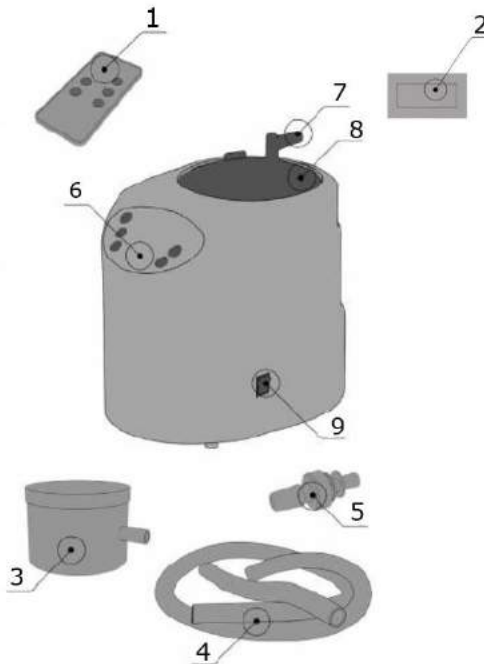
Наименование характеристики	Норма
Габаритные размеры парогенератора (Д, В, Ш), мм	240x270x200
Рабочая емкость парогенератора, л	3
Потребляемая мощность, кВт/ч	1,5
Время выхода в рабочий режим, мин	5–7
Производительность, кг пара/ч	2
Рабочее давление пара, Мпа	0,3–0,4
Давление питающей воды для ПГ, Атм	0,3–2,2
Сечение питающего провода, мм	1,5
Напряжение питающей сети, В	220
Источник питающей воды	водопроводная вода

2. Комплектация

Наименование	Количество
Парогенератор	1
Аромаемкость пластиковая	1
Форсунка для подключения парогенератора	1
Шланг для подключения парогенератора	2
Пульт управления парогенератором	1
Термометр	1
Дистанционный пульт управления	1

3. Назначение и описание

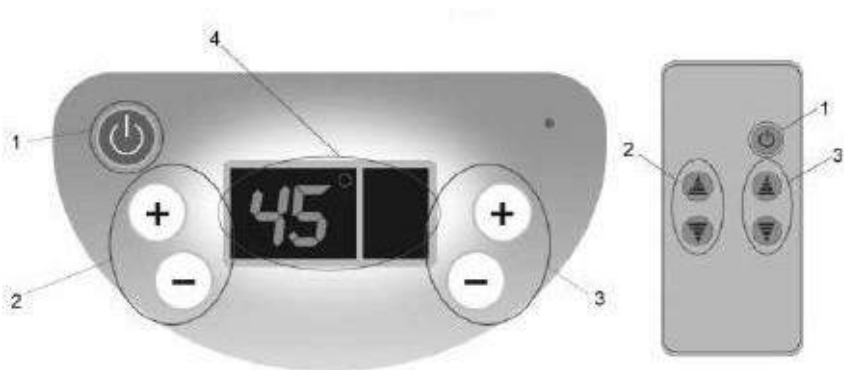
- Парогенератор является бытовым прибором для выработки пара;
- Парогенератор предназначен для использования в бытовых условиях при температуре окружающей среды от 1°C до 50°C и влажностью не более 95%;
- Парогенератор поддерживает заданный режим пара согласно выбранной мощности;
- Парогенератор подключается к общей системе электроснабжения;
- Парогенератор является прибором, нуждающимся в постоянном контроле уровня воды;
- Парогенератор предназначен для нагрева и кипячения чистой воды.



1. Дистанционный пульт управления.
2. Термометр;
3. Аромаемкость;
4. Шланги;

5. Форсунка;
6. Блок управления;
7. Клапан выхода пара;
8. Крышка;
9. Кнопка питания

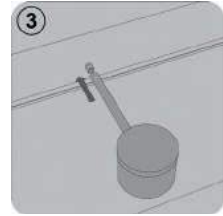
4. Схема блока управления



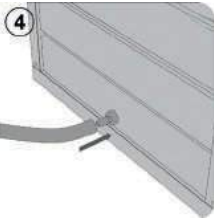
1. Вкл./Выкл.;
2. Регулировка температуры;

3. Регулировка мощности;
4. Дисплей с информацией

5. Подключение к мини-сауне

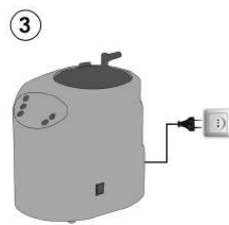
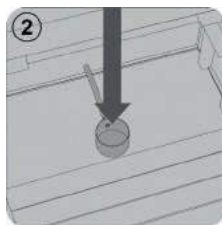


1. Подключаем шланг к аромаемкости;
2. Устанавливаем форсунку на заднюю стенку мини-сауны;
3. Подключаем шланг с аромаемкостью к форсунке внутри мини-сауны;

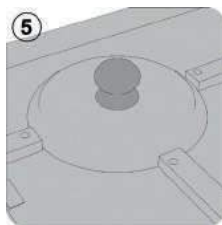
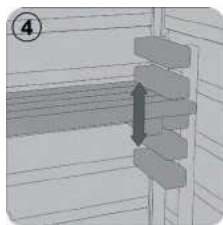


4. Подключаем шланг к форсунке с внешней стороны;
5. Подключаем шланг к парогенератору;
6. Вставляем датчик термометра.
Устанавливаем контейнер для конденсата под сливом.

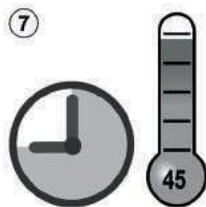
6. Порядок работы



1. Открыть верхнюю крышку парогенератора и залить холодную воду в объеме от 2 литров до 4 литров до отметки MAX;
2. Заложить в аромаемкость травяной сбор (фитосбор) либо залить арома-масла;
3. Подключить парогенератор к сети электропитания;



4. Установить сиденье под свой рост. Произвести санитарную обработку кедровой бочки дезинфицирующим препаратом, не содержащим хлор (СL). Положить на сиденье и решетку для ног полотенце или хлопчатобумажную салфетку;
5. Установить крышку для прогрева;
6. Включить парогенератор, выставить время (рекомендовано 30 минут), выставить мощность (рекомендовано 0,9);



7. Подождать примерно 15 минут, чтобы температура поднялась до комфортной для проведения процедуры (рекомендовано 45 °С);
8. Убираем крышку для прогрева, открываем дверцу, садимся на сиденье и закрываем дверцу на засов; Голова остается снаружи, а зазор между шеей и бочкой устраняется с помощью полотенца; Принимаем процедуру. Основными критериями длительности пребывания в мини-сауне являются самочувствие и способность переносить жар без вреда для здоровья. Однако максимальная длительность пребывания не должна превышать 15 минут. Если заданная температура окажется высокой, необходимо с помощью понижения мощности на парогенераторе откорректировать её.

После окончания процедуры рекомендуется натирание косметическими маслами или медом (при отсутствии аллергии). Также процедуру в мини-сауне можно совместить с массажем и различными обертываниями;

9. После процедуры провариваем мини-сауну с открытой дверцей в течение 5 минут;
Далее необходимо удалить влагу с внутренних поверхностей мини-сауны с помощью ткани; Затем следует провести дезинфекцию мини-сауны с помощью специального дезинфицирующего средства; После закрываем дверцу на защелки, для вентиляции крышкой для прогрева не закрываем;



10. Выключаем парогенератор и отключаем от электросети;
11. Ждем, когда остынет вода, отсоединяем шланг от парогенератора и сливаем воду;
12. Достаем контейнер и выливаем остатки конденсата.



ВНИМАНИЕ:

Недопускайте, чтобы уровень воды опускался до отметки MIN

При понижении уровня воды до отметки MIN на блоке управления следует выключить парогенератор, после чего долить воду до уровня MAX и включить парогенератор кнопкой ВКЛ/ВЫКЛ для дальнейшей работы.

После того, как вода в парогенераторе остынет (около 1 часа), необходимо ее слить. Для этого к парогенератору в районе слива подставляется емкость для воды и откручивается кран для слива. По окончании слива воды кран закрывается.

7. Меры безопасности и рекомендации по эксплуатации и хранению

- Используйте устройство строго по назначению;
- Перед началом эксплуатации убедитесь, что напряжение электросети соответствует указанному на приборе;
- Подключайте прибор только к розеткам электросети, имеющим контакт заземления;
- Не тяните сетевой шнур, если он касается кромок предметов с острыми краями, сжат или поврежден какими-либо предметами или запутался;
- Не используйте парогенератор с открытой крышкой;
- Запрещено закрывать выходное отверстие парогенератора и препятствовать выходу пара;
- Лицам с пониженным восприятием органов чувств или душевнобольным, а также лицам, не обладающим достаточными знаниями, и детям ни в коем случае не следует пользоваться бытовым прибором самостоятельно;
- Использовать и оставлять парогенератор следует на устойчивой поверхности;
- Никогда не оставляйте работающую мини-сауну без присмотра;
- Не держите парогенератор включенной в электрическую розетку без необходимости, отключайте парогенератор после каждого использования;
- Перед тем, как наполнить парогенератор водой или вылить воду, оставшуюся после использования прибора, выньте вилку из розетки;
- Во время слива воды из парогенератора вода может быть горячей — будьте осторожны;
- Во время работы корпус парогенератора может быть горячим — будьте осторожны;
- Не используйте абразивные или вызывающие коррозию вещества для чистки парогенератора;
- Не используйте устройство при температурах ниже 0°C и выше 50°C;
- Не тяните и не переносите устройство за сетевой шнур. Не отключайте парогенератор от электросети рывком за сетевой шнур и не вынимайте вилку из розетки электросети влажными руками;
- Никогда не наливайте воду выше отметки, указанной внутри как максимально допустимая, в противном случае существует риск поражения электротоком;

- Уровень воды всегда должен быть выше минимальной отметки, рас-

положенной внутри парогенератора, — следите за уровнем воды;

- Никогда не оставляйте парогенератор под открытым небом (опасность дождя, воздействия солнечного света, заморозков и т. п.);
- Никогда не открывайте крышку парогенератора во время работы прибора;
- Прежде чем снова наполнить парогенератор водой, дайте ему остыть в течение пяти минут;
- Никогда не допускайте контакт парогенератор с легковоспламеняющимися жидкостями и горючими материалами;
- При повреждении сетевого шнура или какого-либо другого узла парогенератора немедленно отключите устройство от электрической сети и обратитесь в специализированный сервисный центр.
- Помещение, в котором установлен парогенератор, должно быть сухим и иметь хорошую вентиляцию, чтобы бочка успевала высохнуть за ночь;
- Не используйте парогенератор более 4-х часов подряд без перерыва;
- Используйте для парогенератора только очищенную воду или водный фильтр: содержащийся в воде хлор приводит к почернению древесины;
- Грязь или пятна можно удалить ручной щеткой, смоченной в теплой воде с раствором специального моющего средства на основе активного кислорода;
- Чтобы вернуть первоначальный вид, раз в 1,5–2 года внутренние стенки, сиденье,
- Через каждые 100 часов работы необходимо промывать парогенератор растворами, удаляющими накипь;
- Не держите вилку в электросети если: парогенератор работает неправильно (утечка воды, устройство периодически не отключается и т. п.); до и во время чистки; после каждого использования.
- Парогенератор не следует пользоваться, если: повреждён сетевой шнур; устройство имеет видимые повреждения; устройство упало с высоты 1 метр и более; происходит утечка воды из него.

Запрещается:

- Включать парогенератор при обнаружении неисправности;
- Включать парогенератор без заземления;
- Включать парогенератор с открытой крышкой;
- Закрывать во время работы выходные отверстия шланга;

- Проводить какие-либо работы с обесточенным парогенератором

8. Решение технических неисправностей

Неисправность	Причины неисправности	Варианты решения
Не поступает пар	Парогенератор не включен	Включить парогенератор согласно данной инструкции
	Слетел шланг	Установить шланг согласно данной инструкции
	Парогенератор вышел из строя	Обратиться в сервисный центр
Образовалась накипь или налет	Некачественная вода	Прочистить парогенератор с помощью средств от накипи для чайников
Парогенератор не включается	Нет электросети	Подключить парогенератор к электросети
	Поврежден сетевой кабель	Обратиться в сервисный центр
	Вышел из строя элемент микросхемы	Обратиться в сервисный центр
Не нагревает воду	Парогенератор не включен	Включить парогенератор согласно данной инструкции
	Не установлены параметры для нагрева – время и мощность	Установить параметры согласно данной инструкции
	Вышел из строя нагревательный элемент	Обратиться в сервисный центр
Вместе с паром поступает вода	Образовалась накипь или налет внутри парогенератора	Прочистить парогенератор с помощью средств от накипи для чайников
	Воды налито больше максимального уровня	Вылить из парогенератора лишнюю воду
Слетает шланг с форсунки, парогенератора или ароматизатора	Доступ передачи пара внутри шланга ограничен или перекрыт	Убрать перегибы шланга и/или прочистить его
	Шланг растянулся в связи с частым растягиванием	Поменять шланг. Обратиться в сервисный центр

9. Гарантийные условия эксплуатации

Настоящая гарантия действует в течение 12 месяцев с даты приобретения изделия и подразумевает гарантийное обслуживание изделия в случае обнаружения дефектов, связанных с материалами и производством. В этом случае потребитель имеет право, среди прочего, на бесплатный ремонт изделия. Настоящая гарантия действительна при соблюдении рекомендаций по эксплуатации и хранению, описанных в данной инструкции.

Гарантийный талон

Производитель: ООО «Сибирь»
г. Новосибирск, Красный проспект, д.200
тел./факс 8(800)333-20-29

Парогенератор «UrFine» 1,5 кВт

Продавец: _____

Дата продажи: _____

МП



ЕВРАЗИЙСКИЙ ЭКОНОМИЧЕСКИЙ СОЮЗ
ДЕКЛАРАЦИЯ О СООТВЕТСТВИИ

Заявитель Общество с ограниченной ответственностью "Сибирь"

Место нахождения (адрес юридического лица) и адрес места осуществления деятельности: 630040, Россия, Новосибирская Область, НСО, поселок Озерный, микрорайон Армейский, дом 10/1
Основной государственный регистрационный номер 1175476063850
Телефон: +74996382829, Адрес электронной почты: info@by-siberia.ru

в лице генерального директора Молчанова Юрия Аркадьевича

заявляет, что Парогенераторы низковольтные промышленные, марка "UrFin"

Изготовитель "Shenzhen TOLO Leisure Equipment Co., Limited"

Место нахождения: Китай, 4th Floor, Yonghe Road 6, Dahe Village, Liuyue Community, Henggang Town, Longgang, Shenzhen.

Продукция изготовлена в соответствии с ТУ 3468 – 001 – 59266025 – 2011

Код (коды) ТН ВЭД ЕАЭС: 8402 20 000 9

Серийный выпуск

соответствует требованиям

Технического регламента Таможенного союза, утвержденного Решением Комиссии Таможенного союза от 16 августа 2011 года №768, ТР ТС 004/2011 "О безопасности низковольтного оборудования"

Технического регламента Таможенного союза, утвержденного Решением Комиссии Таможенного союза от 9 декабря 2011 года №879, ТР ТС 020/2011 "Электромагнитная совместимость технических средств"

Декларация о соответствии принята на основании

протокола испытаний № 033-09-17 от 04.09.2017 года, выданного Испытательной лабораторией Общества с ограниченной ответственностью "Базис", регистрационный номер аттестата аккредитации РОСС RU.31112.ИЛ.00012, эксплуатационных документов, перечня стандартов, требованиям которых соответствует продукция, Схема декларирования соответствия: 1д

Дополнительная информация

Требования технического регламента соблюдаются в результате применения на добровольной основе стандартов: ГОСТ Р МЭК 60204-1-2007 Безопасность машин. Электрооборудование машин и механизмов. Часть 1. Общие требования; ГОСТ 30804.6.4-2013 (IEC 61000-6-4:2006) Совместимость технических средств электромагнитная. Электромагнитные помехи от технических средств, применяемых в промышленных зонах. Нормы и методы испытаний, раздел 7; ГОСТ 30804.6.2-2013 (IEC 61000-6-2:2005) Совместимость технических средств электромагнитная. Устойчивость к электромагнитным помехам технических средств, применяемых в промышленных зонах. Требования и методы испытаний", Условия хранения продукции в соответствии с ГОСТ 15150-69. Срок службы 5 лет.

Декларация о соответствии действительна с даты регистрации по 14.09.2022 включительно



Молчанов Юрий Аркадьевич

(Ф.И.О. заявителя)

Регистрационный номер декларации о соответствии: ЕАЭС № RU Д-РУ.АБ37.В.14890

Дата регистрации декларации о соответствии: 15.09.2017

